

---

評価キット CPU ボード(CTP-1078-MO-B) ハードウェアマニュアル

---

Rev. 1.0  
2020/12/15

改訂履歴

Rev.	Date	改訂内容	備考
1.0	2020/12/15	初版発行	

## 目次

1	はじめに .....	2
2	装置外観、名称、設定 .....	3
3	接続.....	4
4	アプリケーション.....	5
5	アプリケーションの起動 .....	6

---

# 1 はじめに

---

本書は、評価キット CPU ボード(CTP-1078-MO-B)に関するハードウェアマニュアルです。  
アプリケーションの操作方法については各 IC のアプリケーションマニュアルを参照してください

対応 IC

AT1078

## 2 装置外観、名称、設定

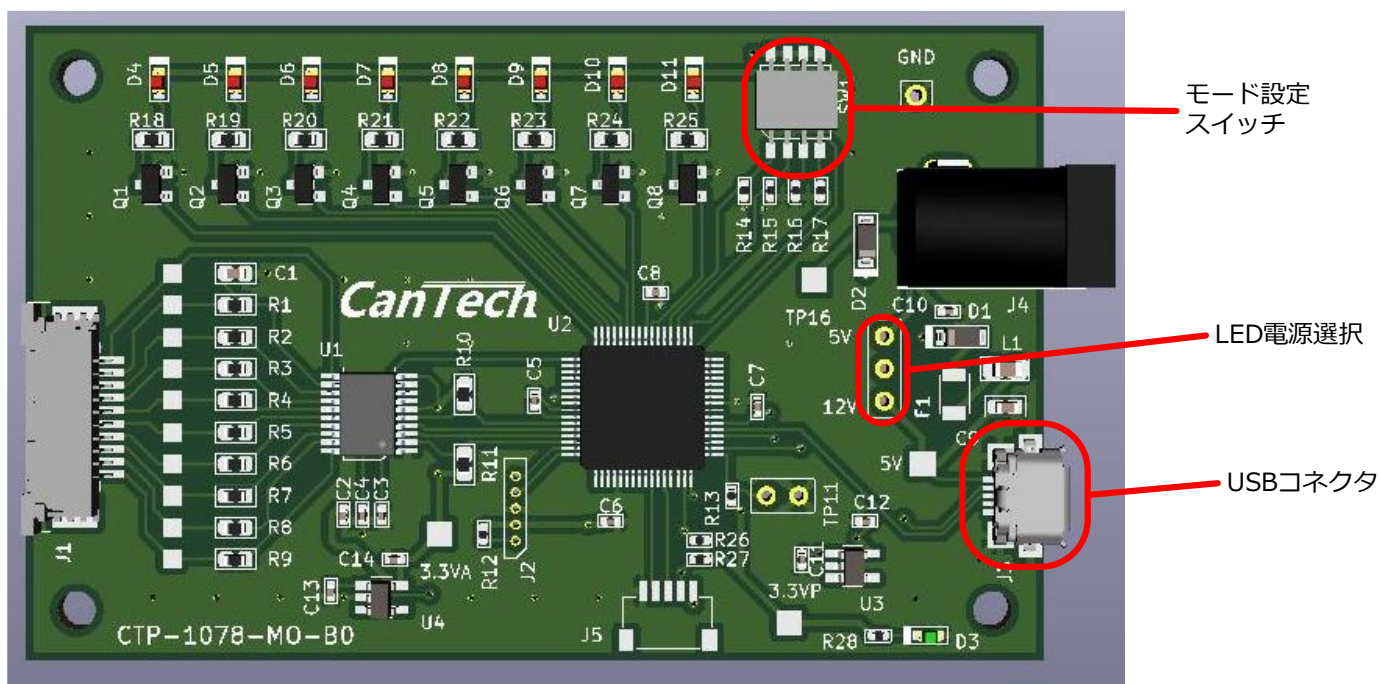


図 1 装置外観

- (1) USB コネクタ . . . USB ケーブルを接続します
- (2) モード設定スイッチ . . . LED の点灯状態、オフセット調整の設定など
- (3) LED 電源選択 . . . 12V 側固定

モード設定スイッチの設定

内容		SW1	SW2	SW3	SW4
LED 設定	しきい値を超えると ON(*)	OFF	—	—	—
	しきい値超えると OFF(*)	ON	—	—	—
レジスタ値初期化		—	—	—	ON

\*しきい値の設定は INT1 レジスタの値で変更できます

## 3 接続

必要なもの

- CPU ボード(本装置)
- 電極
- Windows パソコン
- microB USB ケーブル

**\*パソコンでモニタしたい場合はデータ通信用を使用してください。**

(1) CPU ボードと電極を接続します。

(2) CPU ボードとパソコンの USB ケーブルで接続し、アプリケーションを立ち上げます。

電源 ON 時に自動オフセット調整が開始されます

LED が全点灯 → 1 つずつ消灯 → 全消灯で完了

自動オフセット調整時間は MOD レジスタ設定値により変わります

自動オフセット調整後メイン画面に移動します

設定ツールの使い方は、アプリケーションマニュアルを参照して下さい。

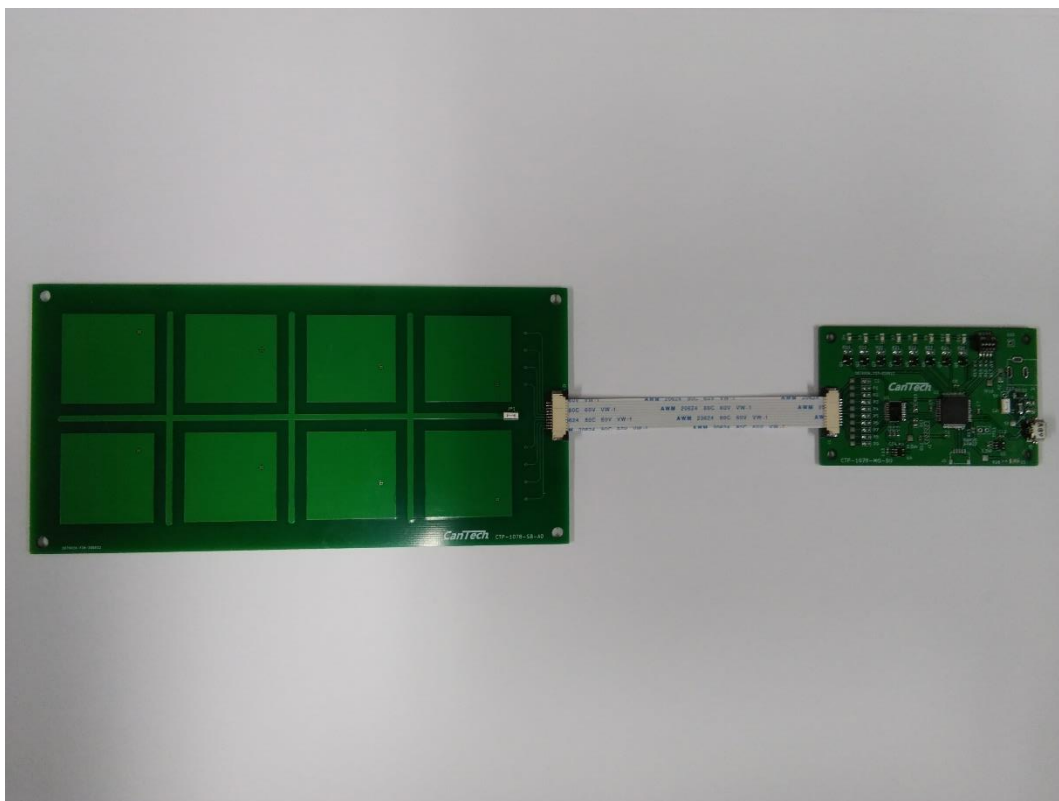


図 2 接続

---

## 4 アプリケーション

---

### アプリケーション名： CanTech HID Tool (Windows 用アプリケーション)

詳細は使用する IC のアプリケーションマニュアルを参照してください

設定ツールの動作環境は以下の通りです

表 1 アプリケーション動作環境

項目	内容	備考
OS	Windows 7 SP1 以降	最新パッチ適用のこと
.NET Framework	.NET Framework 4.5 以降	

- インストール

弊社ホームページよりダウンロードしたアプリケーションから起動してください。

(インターネット環境が必須となります。)

- アンインストール

プログラムの削除より削除してください。

- アップデート

起動時にインターネットに接続されている場合は自動でバージョンチェックを行います。

最新版があるときは更新してください。

弊社ホームページで最新版を確認してください。

<http://www.taiho-kokusai.com/cantech/product/normal/kick-start-kit.html>

## 5 アプリケーションの起動

アプリケーションを起動すると以下の画面が開きます。

詳細なマニュアルは AT1078 アプリケーションマニュアルを参照してください

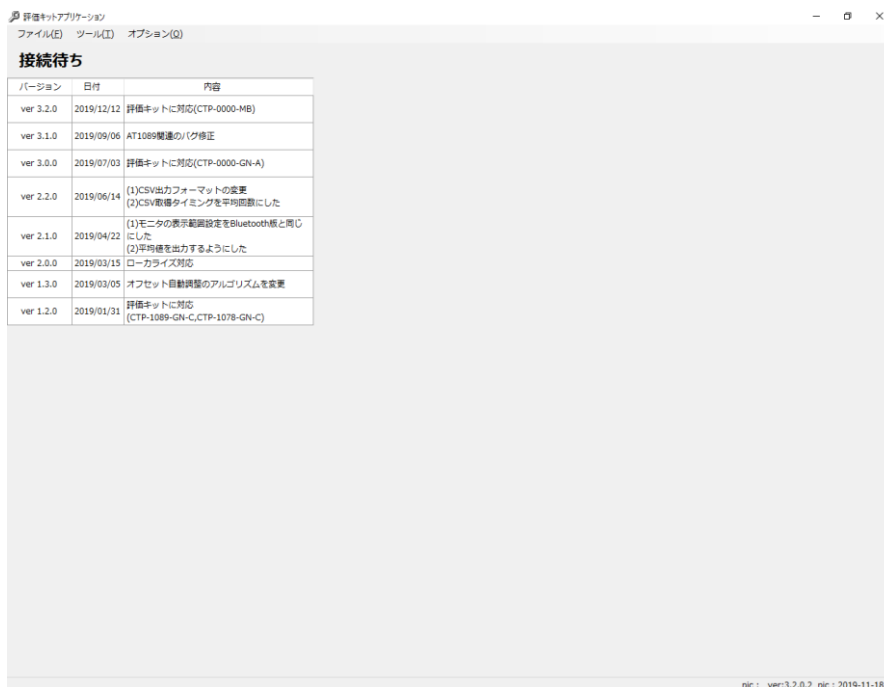


図 3 起動画面

USB ケーブルを接続すると IC に記憶されているレジスタ値を読み込みモニタが開始されます。

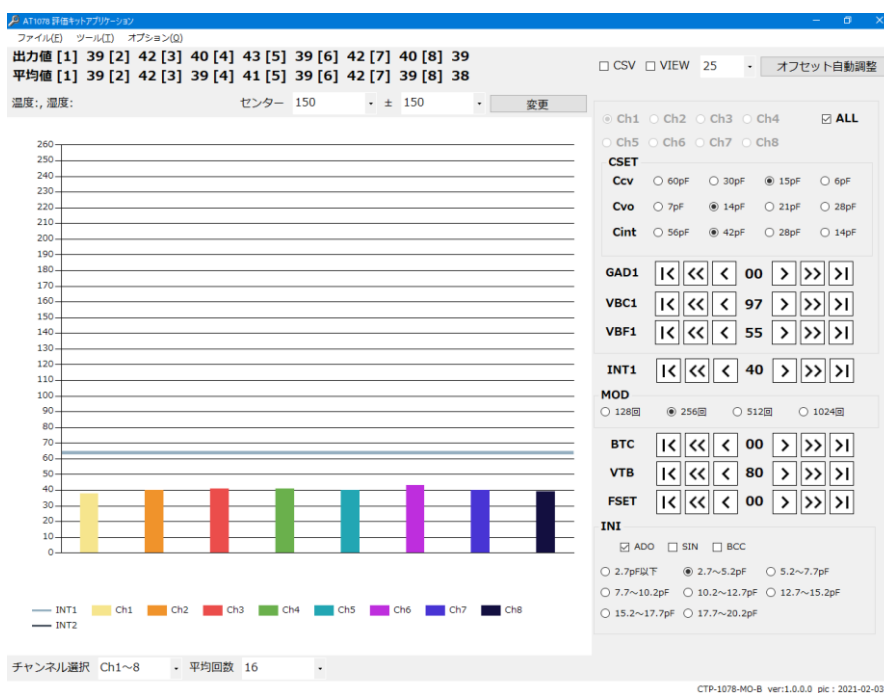


図 4 メイン画面